

« Enfants d'un même Père »

Accueil d'enfants handicapés ou malades

Joëlle et Guy François

78, Petit Seny

4557, Seny Tinlot

tel: 085/51.22.59

Cpte: 792-5868780-41



Editeurs responsables: Joëlle et Guy François
Petit Seny, 78
4557 Seny

En ce printemps 98, nous reprenons contact avec tous ceux qui de près ou de loin s'intéressent à notre ASBL.

« Enfants d'un même Père ».

Une année s'est écoulée depuis notre première brochure et nous voudrions vous en partager quelques passages.

Nous vous avons laissés après Pâques 97 et la réception de notre minibus attribué par l'opération 48. 81. 00.

Vous dire qu'il a parcouru à ce jour 27.000 Km vous indiquera que notre ASBL fonctionne bien.

Vous dire que depuis le début, 63 enfants ont été accueillis.

Bien sûr, nombreux sont ceux qui reviennent régulièrement ou juste de temps en temps. Les liens s'établissent alors tant avec les parents qu'avec les enfants et c'est très enrichissant pour chacun.

Mais reprenons le fil de nos nouvelles.

Les vacances de juillet -août 97, toujours à Plainevaux sont très animées.

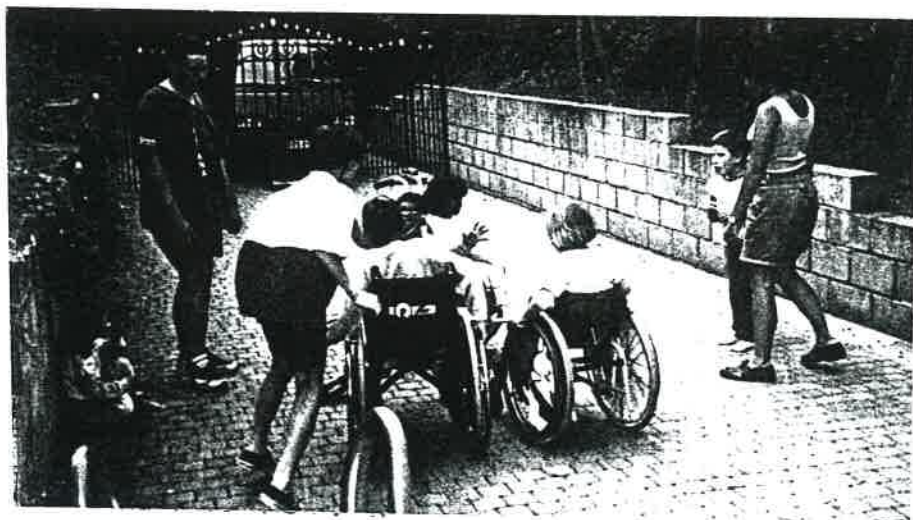
Nous constatons que les demandes se répartissent d'elles-mêmes, les allées et venues s'organisent au mieux pour satisfaire tout le monde et surtout les enfants qui sont en permanence entre 8 à 10 par jour à profiter de notre cour accueillante agrémentée d'une piscine, d'un bac à sable, de nombreux jeux, de quelques animaux et même d'un mini-potager « éducatif ». La table dressée autant que possible sous la tonnelle est toujours un moment de joie et de partage où chacun se sent accueilli et heureux. Les visites à la ferme des grands parents sont elles aussi toujours un moment privilégié et l'occasion de goûters gourmands.

Merci marraine et papi ...

Sans faire un appel direct, nous avons la joie d'être aidé par quatre jeunes de la région, attirés par notre projet. Ils viennent passer des parties de journée avec les enfants privilégiant alors soit un jeu de société, soit une lecture, une promenade, un pique-nique, une baignade chez des amis proches et très accueillants, etc...

En août, une jeune fille de Bruxelles vient camper une semaine dans notre jardin pour prendre une part plus active à notre vie d'accueil. L'enrichissement est mutuel et joyeux et nous pensons que cette aide ponctuelle nous convient bien et nous soutient efficacement.

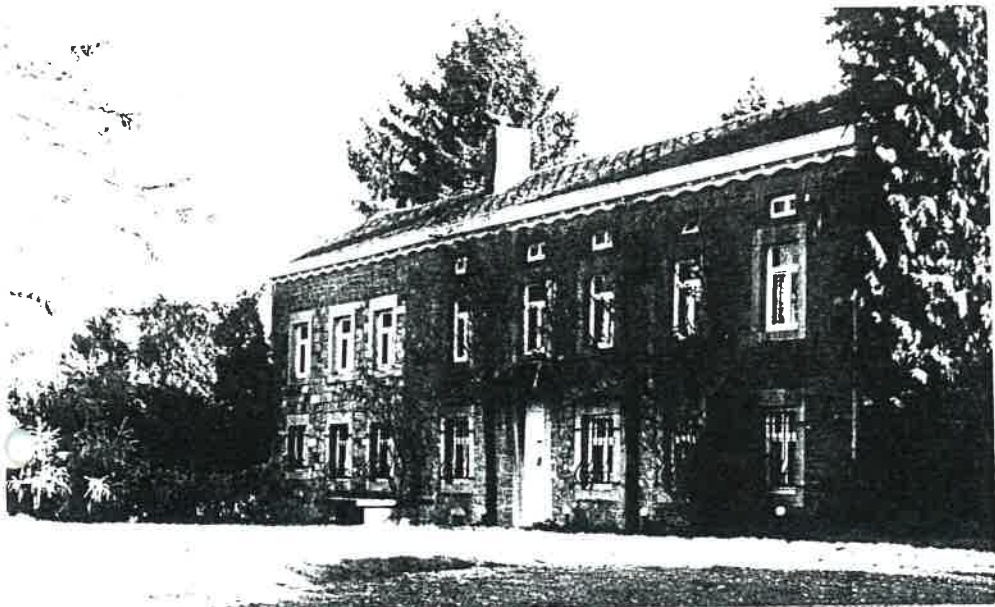
Un autre couple trouve ainsi de façon ponctuelle une place discrète et sûre dans notre projet c'est le parrain de Joëlle et son épouse Liliane. Lui, n'hésite pas à la conduire et à participer à certaines activités. Liliane est surtout présente à la cuisine où elle nous gâte souvent de bons légumes frais qu'elle prépare avec amour pour toute la maisonnée. Liliane aime aussi particulièrement caliner les tout petits qui se retrouvent comme par hasard, très souvent dans ses bras....



Septembre est un moment important puisque, pour permettre à l'ASBI de remplir mieux son rôle d'accueil, nous déménageons dans une très agréable maison à Seny. Beaucoup ont déjà pu apprécier son charme et sa paix. Profitant d'une arrière saison très ensoleillée, les premiers travaux permettent de rendre très accueillante cette demeure du Père. L'adaptation y est très rapide.

Durant cette fin d'année, nous sommes confrontés à deux situations difficiles gérées par des intermédiaires et par la justice et nous ressentons la souffrance de ces enfants qui, ayant passé chez nous des périodes transitoires de trois mois et plus de deux ans, sont remis en des mains qui n'expriment pas toujours l'amour et la paix souhaités. Nous faisons bien sûr tout ce que nous pouvons pour faire valoir le bien de l'enfant mais nous nous sentons alors tristes et impuissants. Puisant notre force dans le Seigneur, c'est Lui qui nous apaise et nous permet de continuer la route avec les autres enfants.

C'est le temps de Noël et nous le vivons avec les accueillis comme un vrai temps familial entourés de tout l'amour de la Sainte famille. L'attention est mise sur des bricolages, des jeux, une ambiance de fête, la préparation d'un réveillon simple et chaleureux clôturé par une pétarade dans le jardin. Le nouvel an est marqué par une sortie restaurant et une séance de cinéma.



Et 1998 s'installe calmement.
Nous profitons de deux anniversaires de nos enfants pour prendre un week-end de congé à la mer.
En février, grâce à un don, nous commençons les travaux d'aménagement d'une salle de bain au rez-de-chaussée pour les enfants semi-valides, mais les week-ends et les congés sont chargés et les enfants passent en priorité; les travaux patientent donc un peu.

Les vacances de Pâques sont, avouons-le, assez éprouvantes. La pluie et le froid sont sans doute les grosses gouttes qui font déborder le vase de notre fatigue... Bien sûr, les enfants s'amuse, ils sortent à la moindre éclaircie essayant de profiter des cadeaux que les cloches ont déposés pour les accueillir dans le jardin: une maison forestière, un mini-château gonflable, un panier de basket... Les chasses aux oeufs ont un vif succès et les récoltes sont inépuisables...

Etant trop nombreux avec des handicaps lourds pour nous déplacer en paroisse pour la veillée de Pâques, nous accueillons Jésus ressuscité pour une eucharistie de fête dans notre maison.

Le repos qui suit ces vacances est bien nécessaire mais les premiers beaux jours tant attendus nous font déjà rêver aux projets d'aménagements extérieurs.

Nous avons introduit une demande à une association qui propose des camps « chantier » aux jeunes afin de recevoir une plaine de jeux adaptée à nos accueillis que des jeunes pourraient installer, mais notre demande reste sans suite. Nous rêvons aussi d'une piscine un peu plus grande que celle de l'été dernier qui a si bien servi.

Nous aimerions aussi pouvoir aménager les abords proches de la maison pour faciliter l'accès aux fauteuils roulants. Vu les appels toujours plus nombreux, nous aimerions aménager au mieux les chambres d'accueil.

C'est ici l'occasion d'aborder la santé financière de l'ASBL.

Vous le savez, la participation journalière demandée ne couvre guère les frais réels et nous ne voulons pas que cette participation soit un obstacle à l'accueil d'un enfant réellement dans le besoin.

C'est pourquoi nous avons recours à des dons, dans la confiance que nous plaçons dans la providence du Seigneur.

Jusqu'à présent l'ASBL se maintient tout juste, avec un minimum de prises en charge dont le minibus.

A ce jour, pas un franc n'a encore été attribué de l'ASBL pour une rémunération quelconque ce qui veut dire que Guy et Joëlle « travaillent » entièrement bénévolement. Vous le comprenez bien, notre objectif est de pouvoir engager Guy qui s'est mis en complète disponibilité pour l'accueil.

Nous creusons toutes les pistes pour trouver les moyens de lui trouver un salaire minimum car c'est la famille qui risque de couler aujourd'hui.

Nous faisons confiance au Seigneur qui nous a inspiré cette oeuvre sans cesse grandissante.

Nous confions à Saint Joseph nos nouvelles démarches de demandes si difficiles pour nous mais nous frapperons à la porte, à votre porte peut-être pour permettre de continuer à accueillir ces petits sourires du Père.

A tous ceux qui répondent à nos appels, à tous ceux qui nous soutiennent, nous disons merci du fond du coeur. Tout seul nous n'irons pas très loin, c'est tous ensemble que nous réaliserons la volonté du Père.



« Enfants d'un même Père » asbl

Accueil d'enfants handicapés ou malades

Joëlle et Guy François

78, petit Seny

4557, Seny Tinlot

tel: 085/51.22.59

pte: 792-5868780-41

L'ASBL « Enfants d'un même Père » c'est tout simplement une famille avec six enfants qui s'est ouverte à l'accueil d'enfants handicapés ou malades .

Nous leurs assurons l'hébergement, l'éducation et le suivi social, médical et paramédical pendant une période variant d'un week-end à plusieurs semaines voire plusieurs mois .

Cet accueil peut dépanner ou soulager des familles en difficulté ou en souffrance, il peut permettre aussi à certains parents de « souffler » ou simplement de se reposer.

N'hésitez pas à nous contacter

085/51-22-59

L'a.s.b.l.ne reçoit aucun subside et la participation journalière demandée ne couvre guère les frais réels . L'a.s.b.l fonctionne grâce à des dons qui sont les bienvenus sur le compte :792-5868780-41 et pour lesquels d'avance nous vous remercions .